

## **Konjunkturstatistik, löner för statlig sektor, augusti 2005**

Salaries in The Governmental Sector, August 2005

---

### **I korta drag**

#### **Löneökningen för statlig sektor var 2,3 procent**

Den preliminära genomsnittliga månadslönen för hel- och deltidsanställda inom statlig sektor var 25 720 kronor under augusti 2005. Detta är en ökning med 2,3 procent sedan augusti 2004.

Inom civilförvaltningen ökade lönerna med 0,7 procent och för försvaret ökade lönerna med 3,3 procent. Den låga ökningen i civilförvaltningen beror på att Försäkringskassan ingår där från och med 2005.

För kvinnor inom statlig sektor ökade lönerna med 2,6 procent medan männens löner ökade med 2,2 procent.

Förändringstalen är baserade på skillnader mellan de definitiva lönerna 2004 och de preliminära lönerna 2005.

#### **Antal sysselsatta minskade med 0,7 procent**

Antalet sysselsatta inom den statliga sektorn var 225 050 under augusti 2005. Detta är jämfört med augusti 2004 en minskning med 1 520 personer eller 0,7 procent. De sysselsatta var fördelade på 108 510 kvinnor och 116 540 män.

Inom civilförvaltningen var antalet sysselsatta 198 740 under augusti 2005. Detta är jämfört med augusti 2004 en ökning med 15 520 personer. Den höga ökningen inom civilförvaltningen beror på att Försäkringskassan ingår där från och med 2005.

Inom försvaret minskade antalet anställda med 1 730 personer till 25 160 under samma period.

**Medlingsinstitutet**  
National Mediation Office



**Statistiska centralbyrån**  
Statistics Sweden

Christina Eurén, tfn 08-545 292 40/45,  
christina.euren@mi.se, www.mi.se

Lena Larsson, SCB, tfn 019-17 60 19, lena.larsson2@scb.se

Statistiken har producerats av SCB på uppdrag av Medlingsinstitutet (MI), som ansvarar för officiell statistik inom området.

ISSN 0082-0237 Serie AM – Arbetsmarknad. Utgivet den 31 oktober 2005.  
Tidigare publicering: Se avsnittet Fakta om statistiken.  
Utgivare av Statistiska meddelanden är Svante Öberg, SCB.

## Innehåll

<b>Statistiken med kommentarer</b>	<b>3</b>
<b>Löner</b>	<b>3</b>
Löneutveckling inom statlig sektor	4
<b>Sysselsättning</b>	<b>4</b>
<b>Tabeller</b>	<b>5</b>
1. Statlig sektor – genomsnittlig månadslön, fördelad efter myndighet, augusti 2005	5
2. Statlig sektor – genomsnittlig månadslön, inklusive retroaktiv lön, fördelad efter myndighet, augusti 2004	6
3. Statlig sektor – genomsnittlig månadslön fördelad efter näringsgren, augusti 2005	7
4. Statlig sektor – genomsnittlig månadslön, utveckling fr.o.m. augusti 2003 t.o.m. augusti 2005	8
5. Statlig sektor – genomsnittlig månadslön för Civilförvaltningen och Försvaret, utveckling fr.o.m. augusti 2003 t.o.m. augusti 2005	9
6. Statlig sektor – antal sysselsatta fördelade efter myndighet, augusti 2005	10
7. Statlig sektor – antal sysselsatta fördelade efter län, augusti 2005	11
8. Statlig sektor – antal sysselsatta fördelade efter näringsgren, augusti 2005	12
<b>Fakta om statistiken</b>	<b>13</b>
<b>Inledning</b>	<b>13</b>
<b>Detta omfattar statistiken</b>	<b>13</b>
Objekt och population	13
Statistiska mått	13
Variabler	14
Redovisningsgrupper	14
<b>Så görs statistiken</b>	<b>14</b>
<b>Statistikens tillförlitlighet</b>	<b>15</b>
Bortfall	15
Täckning	15
<b>Bra att veta</b>	<b>15</b>
Spridningsformer	15
Primärmaterial	15
Annan statistik	15
<b>In English</b>	<b>16</b>
<b>Summary</b>	<b>16</b>
<b>List of tables</b>	<b>16</b>
<b>List of terms</b>	<b>17</b>

## Statistiken med kommentarer

### Löner

Löneutvecklingen mellan augusti 2004 och augusti 2005 var för hel- och deltidstjänstgörande 2,3 procent. Kvinnornas löner ökade med 2,6 procent och männens löner ökade med 2,2 procent. Den genomsnittliga månadslönen för deltidstjänstgörande i tabellen nedan är uppräknad till heltidslön.

### Genomsnittlig månadslön och procentuell förändring fördelad efter heltid/deltid

	Genomsnittlig månadslön		
	Augusti 2004	Augusti 2005	%
<b>Heltidstjänstgörande</b>			
Kvinnor	23 380	24 000	+ 2,7
Män	26 910	27 500	+ 2,2
Totalt	25 310	25 900	+ 2,3
<b>Deltidstjänstgörande</b>			
Kvinnor	21 980	22 430	+ 2,1
Män	26 940	27 730	+ 2,9
Totalt	23 380	23 910	+ 2,3
<b>Hel- och deltidstjänstgörande</b>			
Kvinnor	23 190	23 790	+ 2,6
Män	26 910	27 510	+ 2,2
Totalt	25 140	25 720	+ 2,3

För civilförvaltningen ökade lönerna med 0,7 procent mellan augusti 2004 och augusti 2005. Försvarets löneökning var 3,3 procent och löneökningen för den totala statliga sektorn var 2,3 procent för samma period.

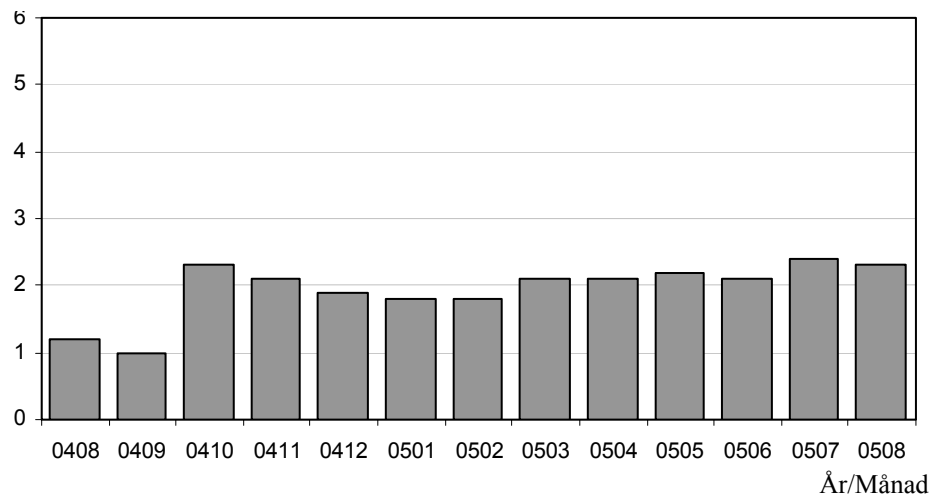
### Genomsnittlig månadslön och procentuell förändring fördelad efter myndighetsgrupper

	Genomsnittlig månadslön		
	Augusti 2004	Augusti 2005	%
<b>Civilförvaltningen<sup>1</sup></b>			
Kvinnor	23 690	23 820	+ 0,6
Män	27 070	27 470	+ 1,5
Totalt	25 420	25 590	+ 0,7
<b>Försvaret</b>			
Kvinnor	22 220	23 080	+ 3,9
Män	26 760	27 640	+ 3,3
Totalt	25 740	26 600	+ 3,3
<b>Totalt</b>			
Kvinnor	23 190	23 790	+ 2,6
Män	26 910	27 510	+ 2,2
Totalt	25 140	25 720	+ 2,3

1) Civilförvaltningens förändringssiffror ligger lägre än normalt under 2005 på grund av att Försäkringskassan nu ingår, se tabell 1.

## Löneutveckling inom statlig sektor

Procent



Diagrammet ovan som visar löneutvecklingen inom den statliga sektorn baseras på preliminära löneuppgifter plus retroaktiv lön jämfört mot definitiva löneuppgifter 12 månader tidigare.

## Sysselsättning

Antalet sysselsatta i den statliga sektorn minskade med 1 520 personer mellan augusti 2004 och augusti 2005. Civilförvaltningen ökade med 15 520 personer och försvarets minskning uppgick till 1 730 personer för samma period.

### Antal sysselsatta och procentuell förändring

	Antal sysselsatta		
	Augusti 2004	Augusti 2005	%
<b>Civilförvaltningen<sup>1</sup></b>	183 220	198 740	+ 8,5
Omräknat till heltidspersoner <sup>1</sup>	168 380	182 480	+ 8,4
<b>Försvaret</b>	26 900	25 160	- 6,4
Omräknat till heltidspersoner	25 880	24 260	- 6,2
<b>Totalt</b>	226 560	225 050	- 0,7
Omräknat till heltidspersoner	209 950	207 750	- 1,0

1) Civilförvaltningens förändringssiffror ligger högre än normalt under 2005 på grund av att Försäkringskassan nu ingår, se tabell 6.

## Tabeller

### 1. Statlig sektor – genomsnittlig månadslön, fördelad efter myndighet, augusti 2005

#### 1. Governmental sector – average monthly salary, by authority, August 2005

Myndighet	Genomsnittlig månadslön, kronor							Förändring från föregående år	
	Heltidstjänstgörande			Deltids-tjänst-görande Totalt	Hel- och deltidstjänstgörande			Procent <sup>3</sup>	Procent
	Kvinnor	Män	Totalt		Kvinnor	Män	Totalt		
TOTALT	24 000	27 495	25 895	23 905	23 792	27 506	25 719	–	2,3
HELSTATLIG VERKSAMHET <sup>2</sup>	23 998	27 497	25 895	23 909	23 791	27 508	25 720	2,3	1,0
CIVILFÖRVALTNINGEN <sup>2</sup>	24 036	27 457	25 775	23 871	23 818	27 472	25 590	2,2	0,7
Polisväsendet	22 571	26 143	24 970	21 733	22 442	26 088	24 827	–	-1,6
Domstolsväsendet	23 984	34 561	27 633	22 256	23 641	34 563	27 145	–	-0,7
Kriminalvården	20 809	20 847	20 831	23 221	20 890	21 055	20 985	–	1,9
Migrationsverket	22 773	23 610	23 091	21 596	22 721	23 515	23 016	–	4,2
Försäkringskassan <sup>1</sup>	20 891	24 310	21 718	21 164	20 796	24 629	21 651	–	–
Skatteverket	23 138	27 764	24 964	21 971	22 759	27 658	24 506	–	0,1
Länsstyrelserna	23 436	26 481	24 799	23 075	23 272	26 366	24 597	–	3,1
Kronofogdemyndigheterna	21 153	24 975	22 507	21 021	20 966	25 044	22 323	–	0,0
Tullverket	23 910	24 782	24 401	22 475	23 797	24 751	24 314	–	3,1
Universitet o högskolor	25 242	29 777	27 564	25 398	24 944	29 702	27 269	–	3,2
Lantbruksuniversitetet	24 082	28 127	26 241	24 881	23 973	28 140	26 073	–	3,7
Skogsvårdsstyrelserna	22 672	24 334	23 967	22 629	22 442	24 342	23 885	–	1,9 <sup>4</sup>
Arbetsmarknadsverket	23 877	25 115	24 376	22 196	23 702	25 066	24 226	–	2,3
Banverket	25 641	26 555	26 404	26 400	25 624	26 569	26 404	–	4,8
Vägverket	24 480	26 887	26 337	26 523	24 292	26 984	26 346	–	3,7
Övriga myndigheter	26 696	30 157	28 270	24 974	26 358	29 984	27 953	–	3,6
FÖRSVARET	23 145	27 633	26 644	24 920	23 084	27 636	26 600	–	3,3
ÖVR STATLIGT LÖNE-REGLERAD VERKSAMHET <sup>2</sup>	25 275	26 368	25 754	22 777	24 568	26 269	25 268	2,9	21,3

Förändringssiffrorna är baserade på skillnader mellan de definitiva lönerna 2004 och de preliminära lönerna 2005.

1) Från och med januari 2005 har de Allmänna försäkringskassorna slagits ihop med Riksförsäkringsverket till Försäkringskassan, därför kan inga förändringssiffror redovisas för Försäkringskassan under 2005.

2) På grund av att de Allmänna försäkringskassorna ingick i Övrig statligt löne reglerad verksamhet 2004 och Försäkringskassan ingår i Civilförvaltningen 2005 så är förändringssiffrorna för de angivna raderna högre respektive lägre än normalt under 2005.

3) I denna procentuella förändring jämförs lönen 2005 för Helstatlig verksamhet och Civilförvaltningen mot lönen inklusive de Allmänna försäkringskassorna 2004, samt lönen 2005 för Övrig statligt löne reglerad verksamhet mot lönen exklusive de Allmänna försäkringskassorna 2004.

4) Förändringssiffran är påverkad av strukturella förändringar.

## 2. Statlig sektor – genomsnittlig månadslön, inklusive retroaktiv lön, fördelad efter myndighet, augusti 2004

2. Governmental sector – average monthly salary, including retroactive salary, by authority, August 2004

Myndighet	Genomsnittlig månadslön, kronor							Förändring från föregående år	
	Heltidstjänstgörande			Deltids- tjänst- görande Totalt	Hel- och deltidstjänstgörande			Kronor	Procent
	Kvinnor	Män	Totalt		Kvinnor	Män	Totalt		
TOTALT	23 377	26 913	25 305	23 378	23 192	26 914	25 135	290	1,2
HELSTATLIG VERKSAMHET	23 821	27 026	25 651	23 574	23 601	27 015	25 470	279	1,1
CIVILFÖRVALTNINGEN	23 925	27 084	25 618	23 552	23 687	27 069	25 420	284	1,1
Polisväsendet	22 725	26 665	25 403	21 853	22 555	26 617	25 238	178	0,7
Domstolsväsendet	24 027	34 776	27 799	22 304	23 686	34 784	27 327	303	1,1
Kriminalvården	20 341	20 376	20 362	23 190	20 436	20 715	20 598	72	0,4
Migrationsverket	21 768	22 682	22 118	21 548	21 733	22 678	22 085	-99	-0,4
Skatteverket <sup>1</sup>	23 036	27 936	24 959	21 849	22 662	27 804	24 485	–	–
Länsstyrelserna	22 631	25 712	24 049	22 369	22 498	25 619	23 866	552	2,4
Kronofogdemyndigheterna	21 080	25 141	22 505	20 994	20 892	25 216	22 319	378	1,7
Tullverket	23 000	24 164	23 646	21 361	22 917	24 137	23 578	162	0,7
Universitet o högskolor	24 447	28 840	26 712	24 542	24 168	28 763	26 430	292	1,1
Lantbruksuniversitetet	23 330	27 168	25 400	23 338	23 077	27 154	25 141	525	2,1
Skogsvårdsstyrelserna	22 275	23 859	23 563	22 000	22 033	23 822	23 443	612	2,7
Arbetsmarknadsverket	23 363	24 615	23 874	21 573	23 153	24 547	23 692	269	1,1
Banverket	24 431	25 334	25 192	25 475	24 436	25 351	25 200	455	1,8
Vägverket	23 385	25 997	25 414	25 030	23 220	26 059	25 397	112	0,4
Övriga myndigheter	25 783	29 082	27 301	24 186	25 439	28 910	26 977	247	0,9
FÖRSVARET	22 285	26 757	25 794	24 038	22 223	26 756	25 741	263	1,0
ÖVR STATLIGT LÖNE- REGLERAD VERKSAMHET	20 254	22 869	20 798	21 202	20 245	23 286	20 838	396	1,9

Förändringssiffrorna är baserade på skillnader mellan de definitiva lönerna 2003 och de definitiva lönerna 2004.

1) Från och med januari 2004 har Skattemyndigheterna slagits ihop med Riksskatteverket till Skatteverket, därför kan inga förändringssiffror redovisas för Skatteverket under 2004.

**3. Statlig sektor – genomsnittlig månadslön fördelad efter näringsgren, augusti 2005****3. Governmental sector – average monthly salary by industry sector, August 2005**

Näringsgren/SNI 2002	Genomsnittlig månadslön, kronor							Förändring från föregående år	
	Heltidstjänstgörande			Deltids- tjänst- görande Totalt	Hel- och deltidstjänstgörande			Kronor	Procent
	Kvinnor	Män	Totalt		Kvinnor	Män	Totalt		
TOTALT	24 000	27 495	25 895	23 905	23 792	27 506	25 719	584	2,3
A Jordbruk	19 892	30 817	22 550	22 299	20 111	30 226	22 509	1 125	5,3
F Byggverksamhet	25 381	26 468	26 293	26 941	25 281	26 527	26 315	1 064	4,2
J Finansiell verksamhet	22 596	25 505	23 632	20 008	22 461	25 394	23 487	1 219	5,5
K Fastighetsverksamhet, företagstjänster	24 466	27 443	25 858	24 134	24 310	27 470	25 734	591	2,4
L Offentlig förvaltning och försvar	23 521	27 077	25 438	22 859	23 317	27 075	25 256	392	1,6
75.1 Offentlig förvaltning	25 073	28 775	26 733	23 570	24 746	28 722	26 439	670	2,6
75.2 Utrikesförvaltning och försvar	23 132	26 539	25 395	22 941	23 016	26 520	25 288	188	0,7
75.3 Obligatorisk socialförsäkring	20 983	24 527	21 852	21 177	20 875	24 833	21 771	299	1,4
M Utbildning	25 142	29 625	27 414	25 226	24 839	29 553	27 115	861	3,3
80.1 Grundskoleutbildning	23 984	24 994	24 256	21 023	23 355	24 597	23 657	1 132	5,0 <sup>1</sup>
80.3 Högskoleutbildning	25 179	29 689	27 490	25 370	24 890	29 621	27 203	846	3,2
80.4 Vuxenutbildning och övrig utbildning	26 375	27 081	26 693	23 408	26 267	26 982	26 590	1 796	7,2 <sup>1</sup>
N Hälso- och sjukvård, sociala tjänster	22 045	23 786	22 923	23 698	22 072	24 139	23 086	834	3,7
O Andra samhälls- och personliga tjänster	25 022	26 969	25 957	22 412	24 556	26 702	25 523	1 905	8,1

Förändringssiffrorna är baserade på skillnader mellan de definitiva lönerna 2004 och de preliminära lönerna 2005.

1) Förändringssiffran är påverkad av strukturella förändringar.

#### 4. Statlig sektor – genomsnittlig månadslön, utveckling fr.o.m. augusti 2003 t.o.m. augusti 2005

#### 4. Governmental sector – average monthly salary, from August 2003 to August 2005

Mätmånad	Genomsnittlig månadslön, kronor			Förändring från föregående år, procent		
	preliminär	preliminär+retro	definitiv	preliminär mot preliminär	preliminär+retro mot definitiv	definitiv mot definitiv
aug-03	24 420	–	24 850	6,1	–	4,6
sep-03	24 710	–	25 080	6,2	–	4,6
okt-03	24 860	–	25 180	6,2	–	4,9
nov-03	25 040	–	25 230	6,2	–	4,9
dec-03	25 220	–	25 300	5,0	–	4,7
jan-04	25 260	–	25 370	4,8	–	4,2
feb-04	25 300	–	25 370	5,1	–	4,4
mar-04	25 280	–	25 340	4,9	–	4,4
apr-04	25 380	–	25 440	4,5	–	3,9
maj-04	25 350	–	25 390	4,5	–	3,9
jun-04	25 310	–	25 350	4,5	–	4,1
jul-04	25 190	–	25 220	2,7	–	1,0
aug-04	25 100	–	25 140	2,8	–	1,2
sep-04	25 290	25 330	–	2,4	1,0	–
okt-04	25 370	25 740	–	2,0	2,3	–
nov-04	25 400	25 770	–	1,4	2,1	–
dec-04	25 490	25 780	–	1,1	1,9	–
jan-05	25 460	25 820	–	0,8	1,8	–
feb-05	25 500	25 830	–	0,8	1,8	–
mar-05	25 560	25 870	–	1,1	2,1	–
apr-05	25 690	25 980	–	1,2	2,1	–
maj-05	25 710	25 940	–	1,4	2,2	–
jun-05	25 810	25 890	–	2,0	2,1	–
jul-05	25 800	25 810	–	2,4	2,4	–
aug-05	25 720	25 720	–	2,5	2,3	–



### 5. Statlig sektor – genomsnittlig månadslön för Civilförvaltningen och Försvaret, utveckling fr.o.m. augusti 2003 t.o.m. augusti 2005

5. Governmental sector – average monthly salary in the Civil Service and The Defence Organization, from August 2003 to August 2005

Mätmånad	Genomsnittlig månadslön, kronor			Förändring från föregående år, procent		
	preliminär	preliminär+retro	definitiv	preliminär mot preliminär	preliminär+retro mot definitiv	definitiv mot definitiv
aug-03	24 740	–	25 180	6,1	–	4,7
sep-03	25 040	–	25 440	6,2	–	4,7
okt-03	25 210	–	25 530	6,3	–	4,8
nov-03	25 390	–	25 600	6,2	–	4,9
dec-03	25 570	–	25 670	5,1	–	4,8
jan-04	25 620	–	25 730	4,8	–	4,2
feb-04	25 660	–	25 720	5,1	–	4,4
mar-04	25 640	–	25 700	4,9	–	4,4
apr-04	25 740	–	25 800	4,5	–	3,9
maj-04	25 710	–	25 750	4,5	–	3,9
jun-04	25 660	–	25 700	4,5	–	4,1
jul-04	25 520	–	25 550	2,7	–	1,0
aug-04	25 430	–	25 460	2,8	–	1,1
sep-04	25 630	25 670	–	2,4	0,9	–
okt-04	25 700	26 100	–	2,0	2,2	–
nov-04	25 740	26 130	–	1,4	2,1	–
dec-04	25 830	26 140	–	1,0	1,8	–
jan-05 <sup>1</sup>	25 450	25 810	–	-0,6	0,3	–
feb-05 <sup>1</sup>	25 490	25 820	–	-0,6	0,4	–
mar-05 <sup>1</sup>	25 550	25 860	–	-0,3	0,6	–
apr-05 <sup>1</sup>	25 690	25 970	–	-0,2	0,7	–
maj-05 <sup>1</sup>	25 700	25 930	–	0,0	0,7	–
jun-05 <sup>1</sup>	25 800	25 880	–	0,5	0,7	–
jul-05 <sup>1</sup>	25 790	25 810	–	1,1	1,0	–
aug-05 <sup>1</sup>	25 710	25 710	–	1,1	1,0	–

1) Från och med januari 2005 ingår Försäkringskassan i Civilförvaltningen, vilket bidrar till att den genomsnittliga månadslönen minskar.

**6. Statlig sektor – antal sysselsatta fördelade efter myndighet, augusti 2005**

## 6. Governmental sector – number of employees by authority, August 2005

Myndighet	Antal					Förändring från föregående år	Heltidspersoner	
	Samtliga	Heltids- tjänstgörande		Deltids- tjänstgörande			Antal	Därav kvinnor, procent
		Kvinnor	Män	Kvinnor	Män			
TOTALT	225 047	85 315	101 290	23 192	15 250	-1 516	207 752	47,8
HELSTATLIG VERKSAMHET <sup>2</sup>	224 622	85 152	101 166	23 099	15 205	13 789	207 406	47,8
CIVILFÖRVALTNINGEN <sup>2</sup>	198 741	79 613	82 536	22 386	14 206	15 523	182 482	51,1
Justitiedepartementet	42 104	15 045	22 524	2 835	1 700	691	39 926	41,9
Polisväsendet	24 460	7 259	14 866	1 359	976	283	23 223	34,6
Domstolsväsendet	5 031	2 840	1 517	583	91	-33	4 803	67,5
Kriminalvården	10 161	3 662	5 231	702	566	404	9 561	42,5
Utrikesdepartementet	5 563	3 100	1 907	387	169	-239	5 332	62,7
Migrationsverket	3 078	1 713	1 050	205	110	-259	2 944	62,6
Försvarsdepartementet	171	84	78	8	1	23	167	53,3
Socialdepartementet <sup>2</sup>	22 268	12 188	5 144	3 504	1 432	14 825	20 279	71,3
Försäkringskassan <sup>1</sup>	16 169	10 118	3 230	2 458	363	-	15 223	77,6
Finansdepartementet	26 619	12 278	9 896	3 427	1 018	-184	25 256	58,4
Skatteverket	10 790	5 238	3 418	1 809	325	122	10 237	64,3
Länsstyrelserna	5 566	2 498	2 036	666	366	134	5 202	56,7
Kronofogdemyndigheterna	2 450	1 314	723	333	80	-17	2 330	66,6
Tullverket	2 155	880	1 134	120	21	-231	2 109	45,8
Utbildnings- och kulturdepartementet	57 721	21 853	21 691	8 576	5 601	1 579	50 739	52,4
Universitet o högskolor	50 856	18 483	19 523	7 616	5 234	-825	44 434	50,9
Jordbruksdepartementet	6 506	2 747	2 374	905	480	6	5 878	55,9
Lantbruksuniversitetet	3 063	1 077	1 239	470	277	-109	2 699	49,6
Näringsdepartementet	33 217	10 401	16 816	2 428	3 572	1 531	30 589	38,9
Skogsvårdsstyrelserna	4 447	291	1 015	704	2 437	2 098	2 994	23,2
Arbetsmarknadsverket	9 979	5 337	3 601	872	169	-237	9 616	61,5
Banverket	6 438	1 011	5 113	135	179	-149	6 313	17,4
Vägverket	7 667	1 515	5 131	386	635	-145	7 156	24,0
Miljö- och samhällsbyggnads- departementet	4 572	1 917	2 106	316	233	291	4 316	48,8
FÖRSVARET	25 163	5 197	18 363	642	961	-1 734	24 260	22,8
RIKSDAGENS VERK	718	342	267	71	38	0	664	57,7
ÖVR STATLIGT LÖNEREGLERAD VERKSAMHET <sup>2</sup>	425	163	124	93	45	-15 305	346	59,2

1) Från och med januari 2005 har de Allmänna försäkringskassorna slagits ihop med Riksförsäkringsverket till Försäkringskassan, därför kan inga förändringssiffror redovisas för Försäkringskassan under 2005.

2) På grund av att de Allmänna försäkringskassorna ingick i Övrig statligt löner reglerad verksamhet 2004 och Försäkringskassan ingår i Civilförvaltningen 2005 så är förändringssiffrorna för de angivna raderna mycket högre respektive mycket lägre än normalt under 2005.

**7. Statlig sektor – antal sysselsatta fördelade efter län, augusti 2005**

## 7. Governmental sector – number of employees by county, August 2005

Län	Antal					Förändring från föregående år	Heltidspersoner	
	Samtliga	Heltids- tjänstgörande		Deltids- tjänstgörande			Antal	Därav kvinnor, procent
		Kvinnor	Män	Kvinnor	Män			
TOTALT	225 047	85 315	101 290	23 192	15 250	-1 516	207 752	47,8
Stockholm	63 577	26 738	27 900	5 781	3 158	-968	59 564	50,7
Uppsala	14 278	5 153	5 899	1 985	1 241	-141	12 731	49,3
Södermanland	5 141	1 960	2 332	493	356	-73	4 768	47,5
Östergötland	11 303	4 158	5 396	1 118	631	-22	10 594	46,2
Jönköping	5 756	1 958	2 825	660	313	10	5 393	44,6
Kronoberg	3 162	1 027	1 332	495	308	62	2 773	47,3
Kalmar	3 318	1 202	1 554	355	207	-9	3 084	46,4
Gotland	1 783	648	848	150	137	-44	1 666	44,8
Blekinge	4 652	1 316	2 710	348	278	141	4 379	35,1
Skåne	23 509	8 527	10 293	2 869	1 820	-386	21 472	48,1
Halland	4 054	1 306	1 955	499	294	-7	3 714	43,8
Västra Götaland	29 784	10 722	13 098	3 514	2 450	310	27 088	47,4
Värmland	5 628	2 016	2 541	556	515	24	5 119	45,8
Örebro	6 572	2 643	2 608	831	490	31	5 975	52,5
Västmanland	3 860	1 562	1 686	367	245	-70	3 593	49,8
Dalarna	5 268	1 959	2 395	566	348	56	4 861	47,4
Gävleborg	5 475	2 229	2 399	456	391	3	5 063	49,4
Västernorrland	6 811	3 010	3 014	531	256	22	6 477	51,6
Jämtland	3 596	1 144	1 949	233	270	-230	3 345	38,1
Västerbotten	8 497	3 120	3 665	947	765	-219	7 650	47,6
Norrbottn	9 023	2 917	4 891	438	777	-6	8 443	37,6

**8. Statlig sektor – antal sysselsatta fördelade efter näringsgren, augusti 2005**

## 8. Governmental sector – number of employees by industry sector, August 2005

Näringsgren/SNI 2002	Antal					Förändring från föregående år	Heltidspersoner	
	Samtliga	Heltids-tjänstgörande		Deltids-tjänstgörande			Antal	Därav kvinnor, procent
		Kvinnor	Män	Kvinnor	Män			
TOTALT	225 047	85 315	101 290	23 192	15 250	-1 516	207 752	47,8
A Jordbruk	99	30	10	32	27	4	70	68,6
F Byggverksamhet	11 985	1 764	9 176	366	679	-280	11 470	17,1
J Finansiell verksamhet	1 008	606	337	51	14	-90	985	64,9
K Fastighetsverksamhet, företagstjänster	14 220	6 685	5 870	1 190	475	-304	13 588	54,9
L Offentlig förvaltning och försvar	132 753	52 536	61 570	11 473	7 174	435	125 018	48,0
75.1 Offentlig förvaltning	49 622	21 909	17 919	5 571	4 223	1 950	45 851	56,0
75.2 Utrikesförvaltning och försvar	66 742	20 398	40 322	3 440	2 582	-1 142	63 730	35,2
75.3 Obligatorisk socialförsäkring	16 389	10 229	3 329	2 462	369	-373	15 439	77,3
M Utbildning	55 261	20 313	21 007	8 380	5 561	-1 198	48 349	51,5
80.1 Grundskoleutbildning	1 281	690	252	293	46	-199	1 157	75,8
80.3 Högskoleutbildning	53 862	19 562	20 705	8 084	5 511	-945	47 078	50,9
80.4 Vuxenutbildning och övrig utbildning	118	61	50	3	4	-54	115	54,8
N Hälso- och sjukvård, sociala tjänster	6 282	2 022	2 057	1 136	1 067	-56	5 212	50,9
O Andra samhällliga och personliga tjänster	3 433	1 358	1 261	563	251	-26	3 053	54,9

## Fakta om statistiken

---

### Inledning

Detta Statistiska meddelande (SM) ingår i den löpande konjunkturlöne-statistiken och avser löner och sysselsättning inom statlig sektor. Statistiken har producerats av Statistiska centralbyrån (SCB), på uppdrag av Medlingsinstitutet (MI), som från och med 2001 ansvarar för officiell statistik inom området. Syftet med undersökningen är att månatligen belysa löner och sysselsättning inom statlig sektor i termer av nivå och utveckling. SCB har sedan 1976 utfört en undersökning i varje kvartals mittmånad av sysselsättningen inom den statliga sektorn. Efter ett betänkande från 1987 års lönekommitté har SCB fått regeringens uppdrag att tillsammans med Konjunkturinstitutet (KI) utforma en kortperiodisk lönestatistik. Från och med februari 1991 utökades därför undersökningen till att även omfatta de anställdas löner. Det främsta syftet med den utökade undersökningen är att ge underlag för konjunkturbedömningar och för analys av kostnadsutvecklingen inom den statliga sektorn. Undersökningen är en totalundersökning och är från och med januari 2000 månatlig. Detta SM innehåller uppgifter för augusti 2005.

### Detta omfattar statistiken

#### Objekt och population

Populationen består av sysselsatta inom statlig förvaltning, sysselsatta vid institutioner hänförliga till statlig sektor samt sysselsatta vid socialförsäkringsfonder. Undersökningspopulationen delas upp i sysselsättnings- respektive lönepopulation. I sysselsättningspopulationen ingår alla som var anställda med lön under mät månaden. Undantagna är tjänstlediga som inte fick utbetald lön under mät månaden och anställda i utlandet. I lönepopulationen ingår alla, förutom de undantagna i sysselsättningspopulationen, som var anställda med lön under mät månaden och som då fyllt 18 men inte 65 år.

#### Statistiska mått

Statistiken i undersökningen redovisas i form av genomsnittliga månadslöner samt antalet sysselsatta. I månadslönen ingår grundlön, fasta- samt rörliga lönetillägg. I tabeller och tablåer redovisas genomsnittlig månadslön för heltids-tjänstgörande, deltidstjänstgörande samt hel- och deltidstjänstgörande. Den genomsnittliga månadslönen beräknas som summan av de anställdas månadslön dividerat med summan av deras tjänstgöringsomfattning. Den beräknade genomsnittliga månadslönen är alltså ett mått på den genomsnittliga ersättningen för en arbetsinsats motsvarande heltid under en månad. För både genomsnittlig månadslön och antal sysselsatta redovisas förändringen från motsvarande månad föregående år. Förändringssiffrorna är baserade på oavrundade uppgifter.

Efter tolv månader fastställs den slutliga genomsnittliga månadslönen. Det innebär att hänsyn tas till retroaktiva löneutbetalningar. De preliminära månadslönerna korrigeras med de retroaktiva lönebeloppen och de definitiva månadslönerna beräknas.

## **Variabler**

### **Genomsnittlig månadslön**

Med månadslön avses ersättning för månad innan avdrag gjorts, där grundlön, fasta samt rörliga lönetillägg ingår. Övertidstillägg, traktamentsersättningar samt jour- och beredskapstillägg ingår inte i den genomsnittliga månadslönen.

### **Antal sysselsatta**

Som sysselsatt räknas den som fått lön utbetald under mät månaden oberoende av tjänstgöringens omfattning eller anställningstidens längd och där lönen inte består av enbart tillägg eller retroaktiv lön.

### **Anställningsform**

Det förekommer två olika anställningsformer i redovisningen, heltid och deltid. Som heltidsanställd betraktas den som har en sysselsättningsgrad på 100 procent och som deltidsanställd räknas den som har en sysselsättningsgrad på mindre än 100 procent. Observera att heltidsanställda kan ibland vara deltidsanställda på grund av partiell tjänstledighet.

### **Antal heltidspersoner**

Antal heltidspersoner i en redovisningsgrupp beräknas som summan av tjänstgöringens omfattning dividerat med 100 för de anställningar som tillhör redovisningsgruppen i undersökningsmaterialet.

### **Kön**

Kvinna eller man.

### **Myndighet**

Myndigheterna redovisas enligt Sveriges statskalender 2005.

### **Län**

Med län avses i normalfallet individens tjänsteställe. Länsindelningen följer den regionala indelning för år 2005.

### **Näringsgren**

Näringsgren redovisas enligt Standard för svensk näringsgrensindelning 2002, SNI 2002. Denna standard har som bas EU:s reviderade näringsgrensstandard, NACE rev.1.1 (NACE = Nomenclature Générale des Activités Economiques dans les Communautés Européennes).

### **Redovisningsgrupper**

I SM-statistiken sker indelning på myndigheter, län, näringsgren (SNI 2002), kön och hel- respektive deltidstjänstgörande. Specialbearbetning kan göras på en finare redovisningsnivå eftersom materialet är totalräknat.

## **Så görs statistiken**

Uppgifterna samlas in från olika administrativa datalönesystem. Det insamlade materialet genomgår en manuell och maskinell redigering i syfte att kontrollera uppgifternas rimlighet. För respektive myndighet jämförs uppgifterna mot de inkomna uppgifterna föregående månad. Vid tveksamheter tas kontakt med myndigheten för att få en bekräftelse på att uppgifterna är korrekta eller för att justera eventuella felaktigheter.

## Statistikens tillförlitlighet

### Bortfall

Bortfall utgörs av icke inrapporterade anställda på myndigheter och institut. För vissa myndigheter där uppgifter finns från en tidigare mätmånad imputeras uppgifter. De uppgifter som har imputerats har byggts på den saknade myndighetens tidigare inlämnade data som har räknats upp med genomsnitt från den svarande populationen. För augusti 2005 har samtliga myndigheter lämnat in uppgifter.

### Täckning

Vid uppdelning mellan olika sektorer uppstår ibland tveksamheter om vilken sektor en enhet ska tillhöra. Vissa mindre enheter kan då "ramla mellan stolarna". Uppdatering av ramen sker en gång per år med månadsvisa korrigeringar. I undersökningen avseende augusti 2005 uppskattas undertäckningen till cirka 2 800 personer, vilket motsvarar cirka 1,2 procent av den totala populationen.

## Bra att veta

### Spridningsformer

Undersökningen presenteras huvudsakligen i detta Statistiska meddelande samt i de statistiska databaserna på [www.scb.se/databaser/ssd.asp](http://www.scb.se/databaser/ssd.asp).

### Primärmaterial

Uppgifterna är sekretesskyddade varför uppgifterna om enskilda individer inte lämnas ut till någon annan än individen själv. I undantagsfall efter särskild prövning kan forskare få tillgång till avidentifierat individmaterial för egna bearbetningar. Avidentifieringen görs då så att enskilda individer inte kan urskiljas.

### Annan statistik

SCB producerar även motsvarande konjunkturstatistik för privat sektor samt för kommuner och landsting. Detta redovisas bland annat i Statistiska meddelanden för respektive undersökning. Löneuppgifter för den statliga sektorn redovisas också på årsbasis. Arbetskraftsundersökningarna (AKU) ger statistik över sysselsättningen för hela ekonomin. Det finns även en företagsbaserad kvartalsstatistik över sysselsättning för hela arbetsmarknaden (KS). Ovanstående undersökningar publiceras också i statistiska meddelanden serie AM.

Mer information om statistiken och dess kvalitet ges i en särskild [Beskrivning av statistiken](#) på SCB:s webbplats, [www.scb.se](http://www.scb.se).

## In English

---

### Summary

The average monthly salary for salaried employees in the governmental sector was SEK 25 720 during August 2005. Since August 2004, the monthly salary has increased by an average of 2.3 per cent. For females the salaries increased by an average of 2.6 per cent and for males the salaries increased by an average of 2.2 per cent.

During August 2005 a total of about 225 050 persons were employed in the governmental sector, 1 520 less than August 2004. About 108 510 of these employees were females and 116 540 were males.

Since 1976 Statistics Sweden (SCB) has collected data for the middle of the month of each quarter on employment in the governmental sector. The data is used mainly in producing various employment estimates and forecasts for use in the national budgets and long-range forecasts.

After a report from the Wages and Salaries Committee in 1987, Statistics Sweden and the National Institute of Economic Research received a government commission to develop short-term statistics on wages and salaries. In February 1991 the survey expanded to include also the wages and salaries paid to employees. The main aim of the expanded survey is to provide a basis for estimations of economic trends and for analyses of cost trends in the governmental sector. Since 2001, the survey is carried out by Statistics Sweden at the request of the National Mediation Office. Since January 2000 the survey has been conducted on a monthly basis.

The population consists of employees with state-regulated wages or salaries at all government authorities, government ministries, public utilities and national insurance offices. The target population is divided into employment population and salary population.

### List of tables

1. Governmental sector – average monthly salary, by authority, August 2005	5
2. Governmental sector – average monthly salary, including retroactive salary, by authority, August 2004	6
3. Governmental sector – average monthly salary by industry sector, August 2005	7
4. Governmental sector – average monthly salary, from August 2003 to August 2005	8
5. Governmental sector – average monthly salary in the Civil Service and The Defence Organization, from August 2003 to August 2005	9
6. Governmental sector – number of employees by authority, August 2005	10
7. Governmental sector – number of employees by county, August 2005	11
8. Governmental sector – number of employees by industry sector, August 2005	12



**List of terms**

Antal	number
Civilförvaltningen	Civil service
Deltidstjänstgörande	part-time employees
Finansdepartementet	Ministry of Finance
Försvarsdepartementet	Ministry of Defence
Försvaret	Defence Organization
Heltidstjänstgörande	full-time employees
Jordbruksdepartementet	Ministry of Agriculture, Food and Consumer Affairs
Justitedepartementet	Ministry of Justice
Kvinnor	female
Län	county
Miljö- och samhällsbyggnads- departementet	Ministry of Environment
Myndighet	authority
Månadslön	monthly salary
Män	male
Näringsdepartementet	Ministry of Industry and trade
Näringsgren	industry sector
Heltidspersoner	full-time equivalents
Riksdagens verk	The Parliament Agencies
Samtliga	total, all
Socialdepartementet	Ministry of Health and Social Affairs
statlig sektor	governmental sector
statlig verksamhet	government activity
Summa	sum
Sysselsatta	employees
Utbildnings- och kulturdepartementet	Ministry of Education, Research and Culture
Totalt	total
övrig statligt lönereglerad verksamhet	state-subsidised activity